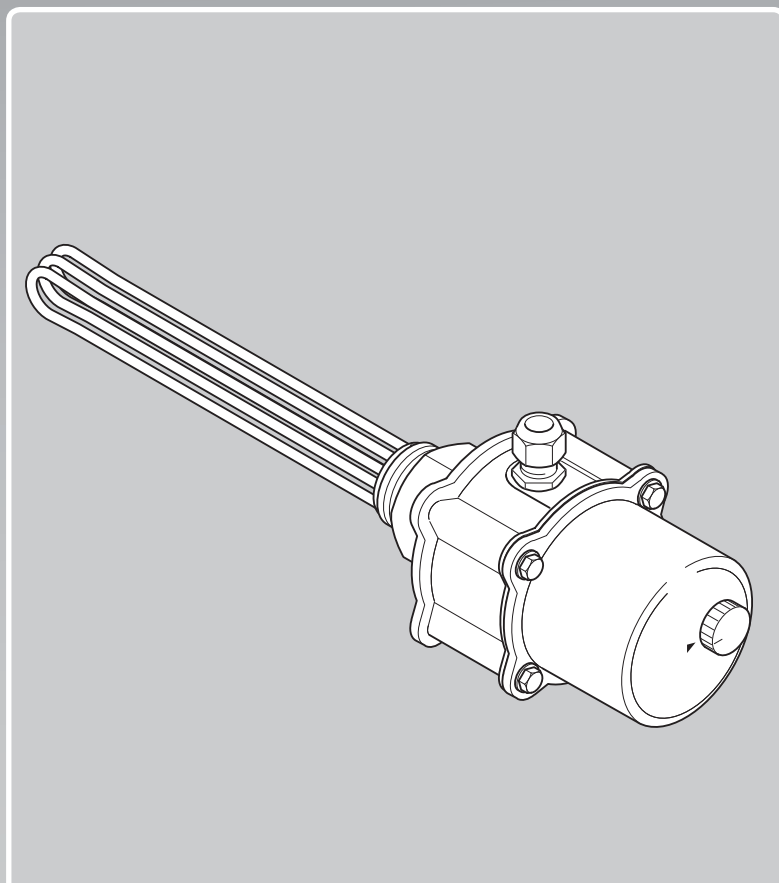


För installatörer

Monteringsanvisning



0020028665, 0020028666,
0020057214

SE

Utgivare/tillverkare

Vaillant GmbH

Berghauser Str. 40 ■ D-42859 Remscheid
Telefon 021 91 18-0 ■ Telefax 021 91 18-28 10
info@vaillant.de ■ www.vaillant.de

1 Säkerhet

1.1 Åtgärdsrelaterade varningsanmärkningar

Klassificering av handlingsrelaterade varningar

De handlingsrelaterade varningarna är klassificerade med varningssymboler och signalord enligt allvarlighetsgraden för möjlig fara:

Varningssymboler och signalord

**Fara!**

omedelbar livsfara eller fara för allvarliga personskador

**Fara!**

Livsfara på grund av elektrisk stöt

**Varning!**

Fara för lättare personskador

**Se upp!**

Risk för skador på föremål eller miljö

1.2 Allmänna säkerhetsanvisningar

1.2.1 Auktoriserad installatör

Installation, montering och demontering, driftsättning, underhåll, reparation och urdrifttagning av Vaillants produkter och tillbehör får endast utföras av auktoriserad installatör.

**Anmärkning**

Alla installatörer är specialutbildade för specifika uppgifter. Endast installatörer med rätt kvalifikationer får utföra arbeten på apparaterna.

Installatörerna måste följa alla gällande riktlinjer, normer, lagar och andra föreskrifter vid arbetet.

1.3 Ändamålsenlig användning

1.3.1 Teknisk nivå

Vid olämplig eller ej avsedd användning kan fara för hälsa och liv hos användare eller tredje part uppstå, liksom skador på produkten och andra materiella värden.

1.3.2 Avsedd användning

Vaillants elpatroner har tillverkats enligt teknisknivån och vedertagna säkerhetstekniska regler.

Vid felaktig eller icke avsedd användning kan det ändå uppstå faror för användarens eller tredje persons liv och hälsa, samt funktionsstörningar eller skador på produkten eller på annan materiell egendom. Elpatronerna värmes VIH R 300 - 500 och VIH S 300 - 500 beredskapsdel. De är speciellt avsedda som tilläggsvärme.

All annan användning räknas som icke avsedd. Tillverkaren/leverantören ansvarar inte för skador som uppstår pga. icke avsedd användning. Användaren är då ensam ansvarig.

Till den ändamålsenliga användningen hör också beaktandet av bruks- och installationsanvisningen och samtliga ytterligare gällande dokument och att inspektions- och underhållsvillkoren iaktas.

1.3.3 Ej avsedd användning

All användning utom sådan som beskrivs i dessa anvisningar eller som utgår från sådan gäller som ej avsedd användning. All direkt kommersiell och industriell användning gäller också som ej avsedd användning.

Obs!

Missbruk är ej tillåtet.

2 Hänvisningar till dokumentation

2.1 Följ anvisningarna i övrig dokumentation

- ▶ Följ alltid de driftinstruktioner och installationsanvisningar som medföljer systemets komponenter.

2.2 Spara dokument

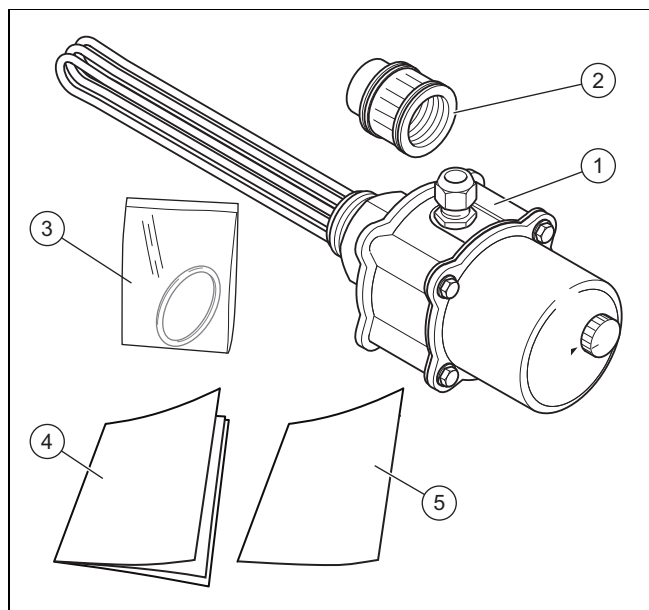
- ▶ Lämna över denna anvisning och all övrig dokumentation till användaren.

2.3 Bruksanvisningens giltighet

Bruksanvisningen gäller endast för apparater med följande artikelnummer:

Apparattyp	Artikelnummer
230 V, 2 kW	0020028665
230 V, 3 kW	0020057214
400 V, 6 kW	0020028666

3 Leveransomfattning



- | | |
|-------------------------------------|---|
| 1 Elpatron med förmonterad O-ring | 3 Påse med reserv O-ring endast för elpatron (artikel-nr. 0020123968) |
| 2 Distansdel med förmonterad O-ring | 4 Monteringsanvisning |
| | 5 CE-konformitetsförklaring |

4 Installation

4.1 Installera elpatronen



Fara!

Livsfara pga. elektrisk stöt

Koppla anläggningens alla elektriska byggnadsgrupper utan spänning under installationen.

- ▶ Koppla bort strömmen från systemkomponenterna genom att dra ut nätkontakten eller via en skarvanordning med minst 3 mm kontaktavstånd (t.ex. säkringar eller effektomkopplare).
- ▶ Säkra skarvanordningen mot oavsiktlig start.



Se upp!

Fara för korrosion och kortslutning på grund av saknad jordning

Om du sätter in en elpatron i beredaren kan det byggas upp en elektrisk potential i vattnet på grund av den externa spänningen, som kan förorsaka elektrokemisk korrosion på elpatronen.

- ▶ Kontrollera att båda varmvattenrören och kallvattenrören är omedelbart anslutna på beredaren till jordledningen via jordningskabel.
- ▶ Kontrollera därutöver att också elpatronen anslutits till jordledningen via jordklämma.



Se upp!

Materiella skador på grund av ej passande distansdel

Elpatronen kan skadas om inte distansdelen också byts vid bytet.

- ▶ Byt alltid ut den kompletta elpatronen inklusive distansdelen.



Se upp!

Materiella skador på grund av otäthet

Om elpatronen inte skruvats in tätt kan vatten tränga ut.

- ▶ Efterskruva förskruvningen för hand (maximalt 30 Nm).



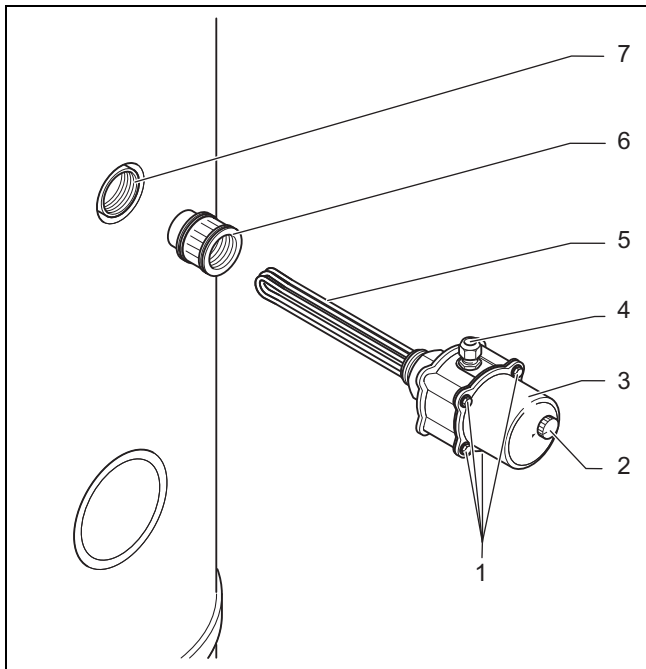
Se upp!

Materiella skador pga. olämpliga verktyg

Felaktig användning och/eller olämpliga verktyg kan orsaka materiella skador.

- ▶ Använd bara passande gaffelnyckel (klo-nyckel).

5 Elektrisk anslutning



- | | |
|--------------------------------------|----------------------------------|
| 1 Sexkantsskruvar på kapslingslocket | 5 Elpatron |
| 2 Inställningsreglerare | 6 Distansdel |
| 3 Husets lock | 7 Inbyggnadsöppning på beredaren |
| 4 PG-förskruvning | |

1. Kontrollera att alla delar finns med.
2. Stäng av beredaren.
3. Töm varmvattenberedaren.
4. Koppla varmvattenberedaren spänningsfri.
5. Skruva in distansdelen (6) i inbyggnadsöppningen på beredaren (7) och vrid åt den för hand.
6. Skruva in elpatronen (5) i distansdelen (6) och vrid åt den för hand (maximalt 30 Nm).

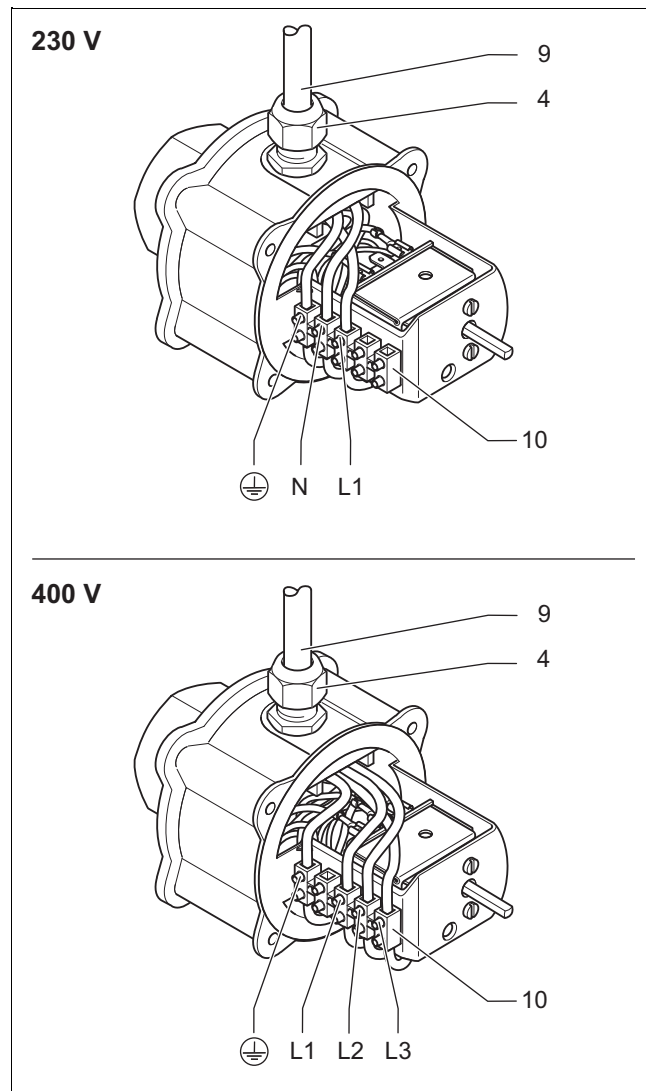
5 Elektrisk anslutning

5.1 Ansluta strömförsörjningen

Den externa nätanslutningskabeln måste vara jordad, ha rätt polaritet och vara ansluten enligt gällande föreskrifter.

- ▶ Kontrollera om nätanslutningskabeln är korrekt ansluten.
- ▶ Installera vid en fastansluten nätanslutning en allpolig skarvanordning från nätet med en kontaktöppningsbredd på minst 3 mm per pol (t.ex. säkringar eller effekomkopplare).

5.2 Elektrisk installation



1. Dra av knappen från inställningsregleraren (2).
2. Lossa de fyra sexkantsskruvarna (1).
3. Dra av kapslingslocket (3).
4. För in kabeln (9) i huset och fäst den med PG-förskruvningen (4).
5. Anslut kabeln (9) till anslutningslisten (10).
6. Sätt på kapslingslocket (3) och fäst den med de fyra sexkantsskruvarna (1).
7. Sätt på knappen på inställningsregleraren (2).
8. Fyll beredaren helt och hållet.
9. Koppla till strömförsörjningen.

6 Felsökning

6.1 Max.temperaturbegränsarens funktion

Om vattentemperaturen i beredaren ökar till över 92 °C, bryter max.temperaturbegränsaren på elpatronen spänningstillförseln.

6.2 Låsa upp max. temperaturbegränsaren efter avstängning



Fara!

Livsfara pga. elektrisk stöt

Ett felaktigt åtgärdande av störningen kan påverka anläggningens driftssäkerhet.

- ▶ Åtgärdandet av störningen skall utföras av en godkänd installationsfirma.



Se upp!

Skador på utrustningen på grund av överhettning.

Om det fel, som har lett till fränkoppling av produkten inte åtgärdas kan det uppkomma skador på utrustningen.

- ▶ Koppla till max. temperaturbegränsaren först när orsaken till felet, som har lett till att max. temperaturbegränsaren har löst ut, har åtgärdats.

Lås upp STB



Fara!

Livsfara på grund av spänningsförande anslutningar (230 V)!

Vid arbete på spänningsförande anslutningar (230 V) finns det risk för livsfarliga elstötar.

- ▶ Koppla från spänningstillförseln till produkten innan du genomför några arbeten.
- ▶ Se till att spänningen inte kan kopplas in igen.
- ▶ Kontrollera att anslutningarna inte är spänningsförande.

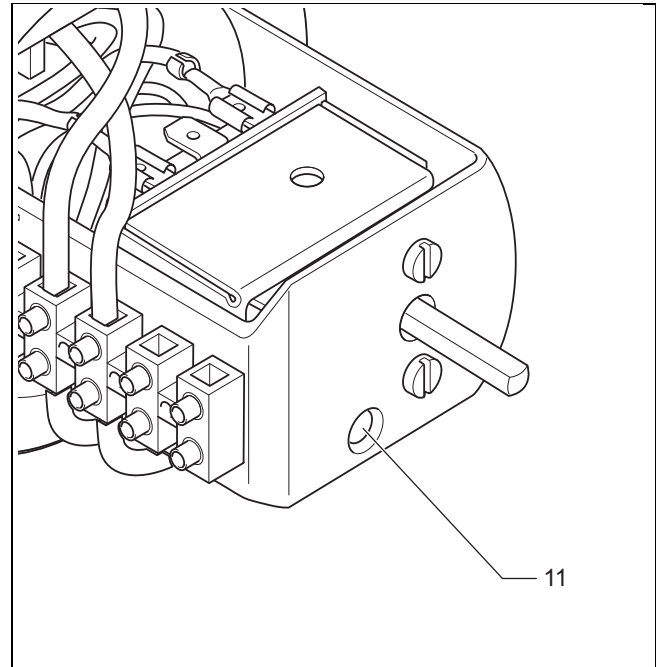


Fara!

Brandfara på grund av het yta!

På heta ytor, t.ex. ytor till byggnadsdelar föreligger brandfara.

- ▶ Utför inget arbete på komponenterna förrän dessa svalnat.



1. Dra av knappen från inställningsregleraren (2).
2. Lossa de fyra sexkantsskruvarna (1).
3. Dra av kapslingslocket (3).
4. Tryck på max.temperaturbegränsaren (11).
5. Sätt på kapslingslocket och fäst den med de fyra sexkantsskruvarna .
6. Sätt på knappen på inställningsregleraren.
7. Koppla till strömförsörjningen.

7 Tekniska data

7.1 Tekniska data



	Värde
Maximalt driftstryck	1 Mpa
Spänning	230 V / 400 V
Effekt	2 kW / 3 kW / 6 kW

8 Användning

8.1 Funktionsöversikt inställningsreglerare

Ställning inställningsreglerare	Funktion
	Avstängd

9 Avfallshantering

Ställning inställningsreglerare	Funktion
	Frostskydd
	Normal drift Vattentemperatur ungefär 65 °C

9 Avfallshantering

9.1 Återvinning och avfallshantering

Avfallshantering av förpackningen

- ▶ Avfallshandera emballaget enligt gällande föreskrifter.

Avfallshantering av produkten och dess tillbehör

- ▶ Produkten och dess tillbehör får ej kastas i hushållssoporna.
- ▶ Avfallshandera produkten och alla tillbehör enligt gällande föreskrifter.
- ▶ Följ alla relevanta bestämmelser.



0020184505_00 ■ 07.05.2014

Vaillant Group Gaseres AB

Norra Ellenborgsgatan 4 ■ S-23351 Svedala

Telefon 040 803 30 ■ Telefax 040 96 86 90

info@vaillant.se ■ www.vaillant.se

© Dessa anvisningar, eller delar av dem, skyddas av upphovsrätten och får inte mångfaldigas eller distribueras utan skriftligt godkännande från tillverkaren.