

För installatörer

Anvisningar för installations och underhåll

Motordrivet avgasspjäll

0020106418

SE

Utgivare/tillverkare

Vaillant GmbH

Berghauser Str. 40 ■ D-42859 Remscheid
Telefon 021 91 18-0 ■ Telefax 021 91 18-28 10
info@vaillant.de ■ www.vaillant.de



Innehåll

1	Säkerhet.....	3
1.1	Kvalifikationskrav för personal	3
1.2	Allmänna säkerhetsanvisningar.....	3
1.3	Avsedd användning	3
1.4	CE-märkning.....	3
2	Hänvisningar till dokumentation	4
2.1	Beakta medföljande dokument	4
2.2	Spara dokument	4
2.3	Bruksanvisningens giltighet	4
2.4	Typskylt.....	4
3	Installera motordrivet avgasspjäll	4
3.1	Kontrollera leveransomfattningen.....	4
3.2	Måttitning och anslutningsmått.....	4
3.3	Montera avgasspjäll.....	4
3.4	Elektrisk installation	5
3.5	Kontrollera avgasspjällets funktion	5
4	Underhålla avgasspjäll.....	5
5	Kundtjänst.....	5
6	Tekniska data	5

1 Säkerhet

1.1 Kvalifikationskrav för personal

Denna anvisning riktar sig till professionella installatörer.

1.1.1 Auktoriserad installatör

Installation, montering och demontering, driftsättning, underhåll, reparation och urdrifftagning av Vaillants produkter och tillbehör får endast utföras av auktoriserad installatör.



Anmärkning

Alla installatörer är specialutbildade för specifika uppgifter. Endast installatörer med rätt kvalifikationer får utföra arbeten på apparaterna.

Installatörerna måste följa alla gällande riktlinjer, normer, lagar och andra föreskrifter vid arbetet.

1.2 Allmänna säkerhetsanvisningar

1.2.1 Livsfara pga. elektrisk stöt

Allvarliga personskador kan bli följden om du rör vid spänningsförande anslutningar.

På nätanslutningsklämmorna L och N ligger permanent spänning även vid frånslagen På-/av-knapp.

- ▶ Koppla från strömtillförseln till produkten innan du genomför några arbeten.
- ▶ Se till att strömmen inte kan kopplas in igen.

1.3 Avsedd användning

Vid olämplig eller ej avsedd användning kan fara för hälsa och liv hos användare eller tredje part uppstå, liksom skador på produkten och andra materiella värden.

De produkter som nämns i anvisningarna får endast installeras och användas i samband med de tillbehör som anges i monteringsanvisningen för luft-/avgaskanaler.

Produkten består av ett motordrivet avgasspjäll med ställdrivning för användning i avgaskaskad med Vaillant brännvärdesenheter VC/VU/VM 806/.., VC/VU/VM 1006/.. och VC/VU/VM 1206/.. .

All användning utom sådan som beskrivs i dessa anvisningar eller som utgår från sådan gäller som ej avsedd användning. All direkt kommersiell och industriell användning gäller också som ej avsedd användning.

Obs!

Missbruk är ej tillåtet.

Avsedd användning innefattar:

- att bifogade driftÅ-, installations- och underhållsanvisningar för Vaillant-produkten och anläggningens övriga komponenter följs
- att installation och montering sker i enlighet med produktens och systemets godkännande
- att alla besiktnings- och underhållsvillkor som anges i anvisningarna uppfylls.

1.4 CE-märkning

CE-märkningen dokumenterar att produkten i enlighet med typskylten uppfyller de grundläggande krav som ställs av alla tillämpliga direktiv.

Försäkran om överensstämmelse finns hos tillverkaren.

2 Hänvisningar till dokumentation

2 Hänvisningar till dokumentation

2.1 Beakta medföljande dokument

- ▶ Följ alltid de driftinstruktioner och installationsanvisningar som medföljer systemets komponenter.

2.2 Spara dokument

- ▶ Lämna över denna anvisning och all övrig dokumentation till användaren.

2.3 Bruksanvisningens giltighet

Denna anvisning gäller endast för följande produkter:

Produkt	Artikelnummer
Motordrivet avgasspjäll	0020106418

2.4 Typskylt

Typskylten finns på avgasspjällets motorkåpa.

3 Installera motordrivet avgasspjäll

- ▶ Montera ett motordrivet avgasspjäll på varje produkt.

Avgasspjället av typserien MUK 110 VLD med ställdon STA 2 (S3) levereras komplett monterade med anslutningskabel för anslutning till Vaillant-produkterna. Tillverkare är:

Kutzner + Weber GmbH

Frauenstraße 32

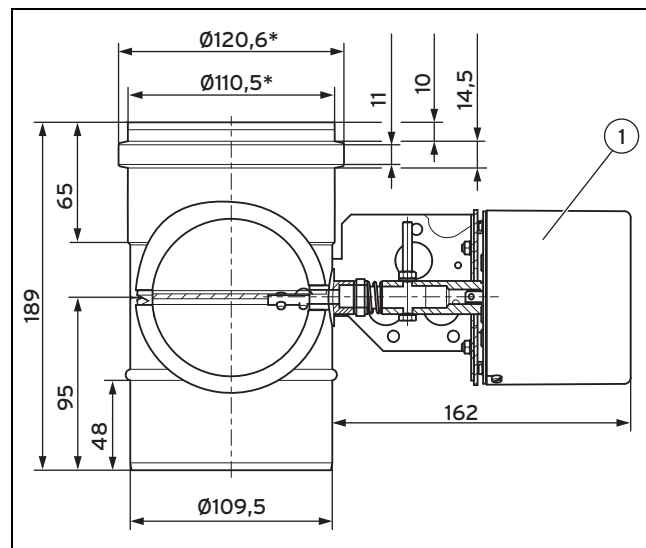
D-82216 Maisach

3.1 Kontrollera leveransomfattningen

- ▶ Kontrollera att alla delar finns med och är oskadda

Mängd	Beteckning
1	Motordrivet avgasspjäll
1	Anvisningar för installation och underhåll

3.2 Måttitning och anslutningsmått

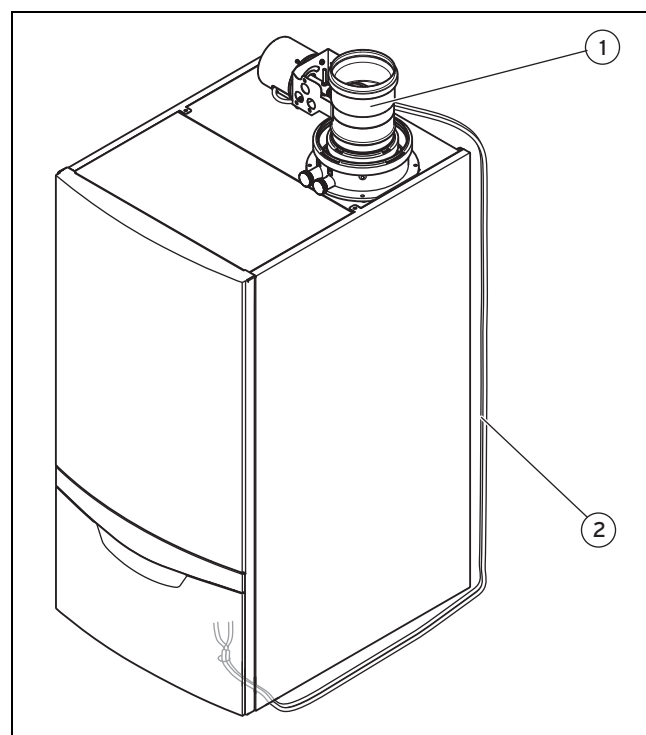


Mått i mm

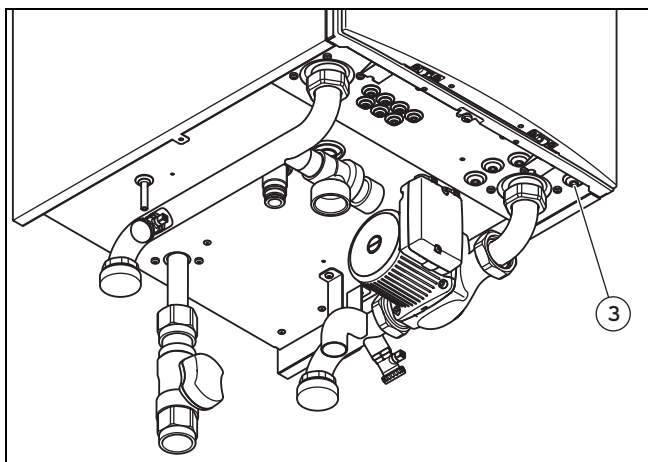
1 Ställdon

* Invändig diameter

3.3 Montera avgasspjäll



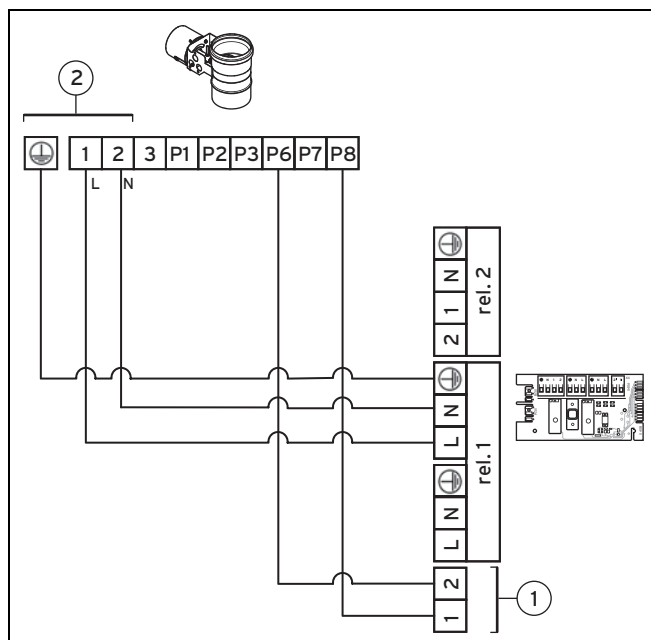
1. Sätt in det motordrivna avgasspjället (1) direkt i avgasstutsen på produkten.
 - Ställdonet måste vara kringströmmat av luft och det får inte kvarstå någon värme där.
2. Fäst ett tomt elrör lodrätt mot väggen bredvid produkten.
3. Placera båda anslutningsledningar (2) neråt i tomröret.



4. För båda anslutningsledningar genom en kabelgenomföring (3) på bottenplåten på höger sida om produkten.

3.4 Elektrisk installation

1. Öppna kopplingsboxen.
2. Montera flerfunktionsmodul 2 av 7 enligt installationsanvisningarna till produkten och flerfunktionsmodulen.
3. För in anslutningskabeln i kopplingsboxen.
4. Använd dragavlastningar.
5. Anslut båda anslutningskablar till multifunktionsmodul 2 av 7 enligt följande kopplingsschema.

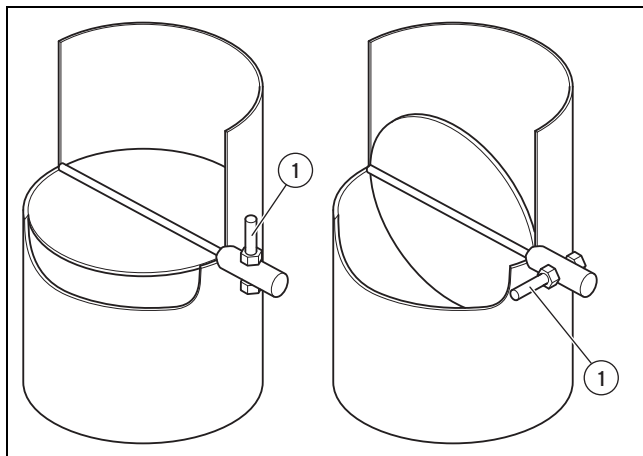


- | | |
|--|---|
| 1 Ställning avgasspjäll
1 = blå, 2 = brun | 2 Spänningsförsörjning
ställdrivning
1 = brun, 2 = blå, 3 = ⊕ |
|--|---|

6. Stäng kopplingsboxen och produkten.
7. Ta produkten i drift enligt installationsanvisningen.
8. Välj diagnoskod "d.27" på installatörsnivån för aktivering av relä 1 på flerfunktionsmodulen.
9. Ställ in värdet på 4 = flätkåpa/avgasspjäll.

3.5 Kontrollera avgasspjällets funktion

- Kontrollera att avgasspjället fungerar utan problem.



Avgasspjället är utan värmekrav i stängt tillstånd. Kopplingsstiftet (1) på drivaxeln står lodrätt.

Vid värmekrav (t.ex. vid sotning) öppnar avgasspjället. Efter ca 8 sekunder är avgasspjället öppet. Kopplingsstiftet (1) på drivaxeln står vågrätt.

Fläkten börjar förvädra luft-/avgaskanalerna. När brännaren stängts av fortsätter fläkten att gå några sekunder.

När fläkten stängts av stänger avgasspjället genom en retur fjäder. Efter ca 8 till 10 sekunder är avgasspjället stängt. Kopplingsstiftet (1) på drivaxeln står lodrätt.

Om avgasspjället inte stänger eller om det inte stänger helt, startar fläkten igen och går med lågt varvtal för att hindra avgaserna från att flöda tillbaka genom det defekta avgasspjället.

- Observera värmeaggregatets felmeddelande.

4 Underhålla avgasspjäll

1. Kontrollera att avgasspjället fungerar utan problem.
2. Rengör vid behov kåpan invändigt och utvändigt samt spjället och axeln.
 - Den påsprutade tätningsslappen får inte skadas vid rengöring.



Anmärkning

Ställdonet är underhållsfritt.

5 Kundtjänst

Vaillant Group Gaseres AB sköter garanti reparationer, service och reservdelar för Vaillant produkter i Sverige;

Telefon: 040 803 30

6 Tekniska data

Ställdon	strömlöst stängt
Vridmoment	1,2 Nm

6 Tekniska data

Öppningstid	≥ 7 s
Stängningstid	≥ 7,5 s
Omgivningstemperatur	≤ 70 °C
Elektrisk anslutning	230 V/50 Hz
Säkring	5 x 20 – F6,3 A 250 V
Elektrisk effektförbrukning	12 W
Aktiveringsström	≤ 6 A
Skyddsklass enligt EN 60529	IP 44

0020180605_00 ■ 18.06.2013

Vaillant Group Gaseres AB

Norra Ellenborgsgatan 4 ■ S-23351 Svedala

Telefon 040 803 30 ■ Telefax 040 96 86 90

info@vaillant.se ■ www.vaillant.se

© Vaillant GmbH 2013

Dessa anvisningar, eller delar av dem, skyddas av upphovsrätten och får inte mångfaldigas eller distribueras utan skriftligt godkännande från tillverkaren.