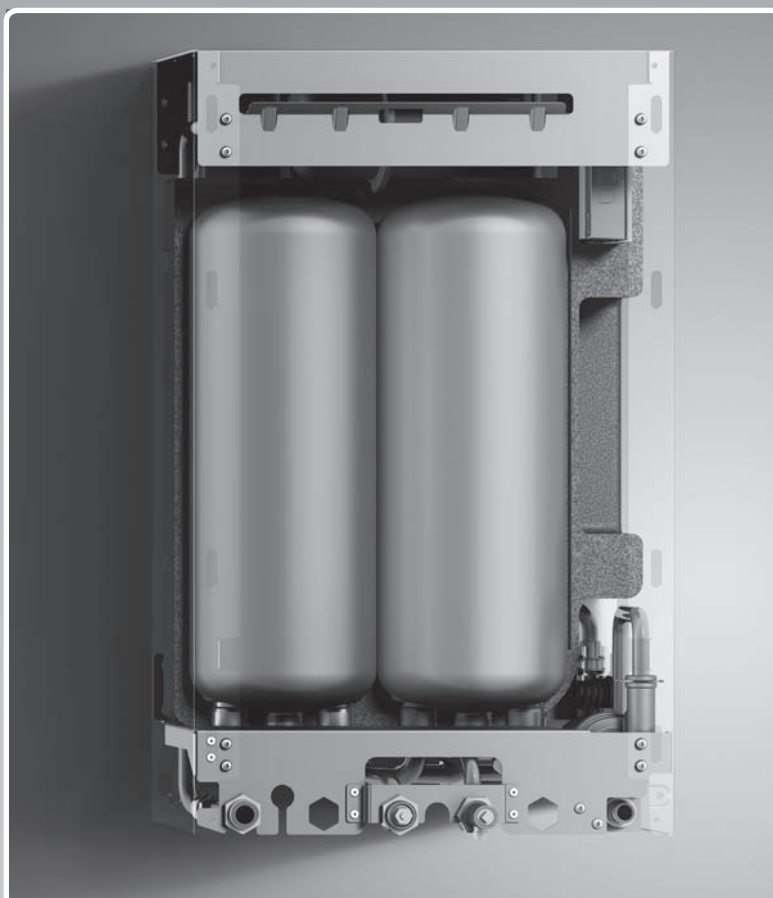


För installatörer

Anvisningar för installation och underhåll



actoSTOR

VIH CL S

SE

Utgivare/tillverkare

Vaillant GmbH

Berghauser Str. 40 ■ D-42859 Remscheid
Tel. +49 21 91 18-0 ■ Fax +49 21 91 18-28 10
info@vaillant.de ■ www.vaillant.de

 **Vaillant**

Innehåll

Innehåll

1	Säkerhet	3
1.1	Åtgärdsrelaterade varningsanmärkningar	3
1.2	Avsedd användning	3
1.3	Allmänna säkerhetsanvisningar.....	3
1.4	Föreskrifter (riktlinjer, lagar, normer)	4
2	Hänvisningar till dokumentation	5
2.1	Följ anvisningarna i övrig dokumentation	5
2.2	Förvaring av dokumentation	5
2.3	Anvisningens giltighet.....	5
3	Produktbeskrivning	5
3.1	Uppgifter på typskylten	5
3.2	Funktionselement	5
3.3	Funktionsbeskrivning	5
3.4	CE-märkning.....	5
4	Montering	6
4.1	Monteringsförutsättningar	6
4.2	Packa upp produkten.....	6
4.3	Kontrollera leveransomfattningen.....	6
4.4	Produkt- och anslutningsdimensioner	6
4.5	Erforderliga minimiavstånd/friytor för montering	7
4.6	Ta värmegeneratoren ur drift.....	7
4.7	Använd skiktlagringsberedarens upphängningsanordning	7
4.8	Hänga upp skiktlagringsberedaren.....	7
4.9	Hänga upp värmegeneratoren.....	8
4.10	Bygga om värmegeneratoren kompatibelt med actoSTOR.....	8
5	Installation	8
5.1	Utföra gasinstallation	8
5.2	Hydraulisk installation	8
5.3	Elinstallation.....	10
6	Driftsättning	11
7	Anpassning till värmesystemet	11
7.1	Kontrollera beredarladdning	11
8	Felsökning	11
8.1	Byta defekta komponenter.....	11
9	Besiktning och underhåll	13
9.1	Beakta inspektions- och underhållsintervall	13
9.2	Skaffa reservdelar.....	13
9.3	Rengöra silen i kallvatteningången.....	13
10	Återvinning och avfallshantering	13
11	Kundtjänst	13
A	Diagnoskoder	14
B	Felkoder	14
C	Kopplingschema VIH CL .. S	15



1 Säkerhet

1.1 Åtgärdsrelaterade varningsanmärkningar

Klassificering av handlingsrelaterade varningar

De handlingsrelaterade varningarna är klassificerade med varningssymboler och signalord enligt allvarlighetsgraden för möjlig fara:

Varningssymboler och signalord

**Fara!**

omedelbar livsfara eller fara för allvarliga personskador

**Fara!**

Livsfara pga. elektrisk stöt

**Varning!**

Fara för lättare personskador

**Se upp!**

Risk för skador på föremål eller miljö

1.2 Avsedd användning

Vid olämplig eller ej avsedd användning kan fara för hälsa och liv hos användare eller tredje part uppstå, liksom skador på produkten och andra materiella värden.

Produkten är avsedd som varmvattenberedare för central varmvattenackumulering i hushåll. Den får bara kombineras med Vailants värmegeneratorer, som anges i de tekniska data.

Avsedd användning innefattar:

- att bifogade drift-, installations- och underhållsanvisningar för produkten och anläggningens övriga komponenter följs
- att installation och montering sker i enlighet med produktens och systemets godkännande
- att alla besiktnings- och underhållsvillkor som anges i anvisningarna uppfylls.

Ändamålsenlig användning omfattar dessutom installation enligt IP-klass.

All användning utom sådan som beskrivs i dessa anvisningar eller som utgår från sådan gäller som ej avsedd användning. All direkt kommersiell och industriell användning gäller också som ej avsedd användning.

Obs!

Missbruk är ej tillåtet.

1.3 Allmänna säkerhetsanvisningar

1.3.1 Fara på grund av otillräcklig kvalifikation

Montering och demontering, installation, idrifttagning, underhåll, reparation och urdrifttagning får bara utföras av installatörer, som förfogar över tillräckliga kvalifikationer, som beaktar alla anvisningar, som medföljer produkten, som arbetar enligt moderna tekniska standarder och som följer alla gällande direktiv, normer, lagar och andra föreskrifter.

1.3.2 Fara på grund av felaktig manövrering

På grund av felaktig manövrering kan du förorsaka dig själv och andra personskador och materiella skador.

- ▶ Läs den föreliggande anvisningen och alla ytterligare gällande underlag noga och framför allt kapitlet "Säkerhet" och varningar.

1.3.3 Livsfara pga. elektrisk stöt

Om du rör vid spänningsförande komponenter föreligger livsfara pga el.

Innan du utför arbeten på produkten:

- ▶ Gör produkten utan spänning genom att alla strömförsörjningar kopplas från (elektrisk avskiljning med minst 3 mm kontaktavstånd, t.ex. säkringar eller ledningsskydds brytare).
- ▶ Säkra mot oavsiktlig påslagning.
- ▶ Vänta i minst 3 minuter tills kondensatorerna har tömts.
- ▶ Kontrollera att det inte finns någon spänning kvar.

1.3.4 Livsfara på grund av saknade säkerhetsanordningar

De scheman som finns i detta dokument visar inte alla säkerhetsanordningar som är nödvändiga för en korrekt installation.

- ▶ Installera de nödvändiga säkerhetsanordningarna i systemet.
- ▶ Beakta gällande nationella och internationella lagar, normer och riktlinjer.





1 Säkerhet

1.3.5 Risk för brännskador eller skällning på grund av heta komponenter

- ▶ Utför inget arbete på komponenterna förrän dessa svalnat.

1.3.6 Risk för materialskador på grund av frost

- ▶ Produkten får endast installeras i utrymmen utan frostrisk.

1.3.7 Risk för materiella skador på grund av olämpligt verktyg

- ▶ Använd lämpliga verktyg för att dra åt eller lossa skruvförbindningar.

1.4 Föreskrifter (riktlinjer, lagar, normer)

- ▶ Beakta nationella föreskrifter, normer, riktlinjer och lagar.



2 Hänvisningar till dokumentation

2.1 Följ anvisningarna i övrig dokumentation

- ▶ Följ alltid de driftinstruktioner och installationsanvisningar som medföljer systemets komponenter.

2.2 Förvaring av dokumentation

- ▶ Lämna över denna anvisning och all övrig dokumentation till användaren.

2.3 Anvisningens giltighet

Denna anvisning gäller endast för:

- VIH CL 25 S: 0020221999

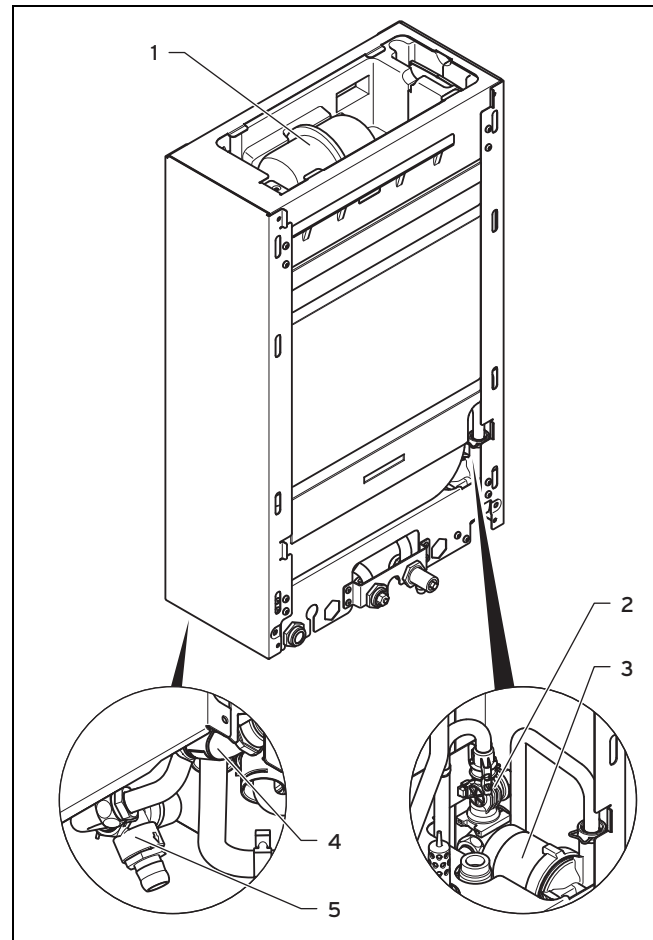
3 Produktbeskrivning

3.1 Uppgifter på typskylten

Typskylten har fästs på ovansidan av produkten på fabriken.

Uppgift på typskylten	Betydelse
Serienummer	för identifiering; siffrorna 7 till 16 = produktens artikelnummer
VIH	Vaillant indirekt uppvärmd beredare
CL xx S	vägghängd, laddningssystem xx skiktberedare
Vs (t.ex. 20 l)	Nominellt innehåll i l
PMW (t.ex. 10 bar (1 MPa))	Tillåtet totaltryck varmvattenberedning
T _{max.} (t.ex. 85 °C)	Max. framledningstemperatur
CE-märkning	Produkten motsvarar europeiska normer och riktlinjer

3.2 Funktionselement



- | | | | |
|---|---------------------------------------------------------|---|-----------------------|
| 1 | Expansionskärl (finns ej vid artikelnummer. 0020021999) | 3 | Laddpump |
| 2 | Rotationsgivare | 4 | NTC-givare varmvatten |
| | | 5 | Säkerhetsventil |

3.3 Funktionsbeskrivning

Produkten är en skiktlagringsberedare för varmvattenberedning och utvidgar funktionaliteten hos kombi-värmegeneratorerna ecoTEC/ecoBLOCK plus. Den modulerade laddpumpen pumpar det vatten som värmts upp av kombi-värmegeneratoren till den värmeisolerade skiktlagringsberedaren. Varmvattenförsörjningen har prioritet framför uppvärmningen.

3.4 CE-märkning



CE-märkningen dokumenterar att produkten i enlighet med typskylten uppfyller de grundläggande krav som ställs av tillämpliga direktiv.

Försäkran om överensstämmelse finns hos tillverkaren.

4 Montering

4 Montering

4.1 Monteringsförutsättningar

Den föreliggande installations- och underhållsanvisningen beskriver kombinationen skiktlagringsberedare och kombiaparat till följande produkter:

– VCI/VMI/VUI .../5-5

4.2 Packa upp produkten

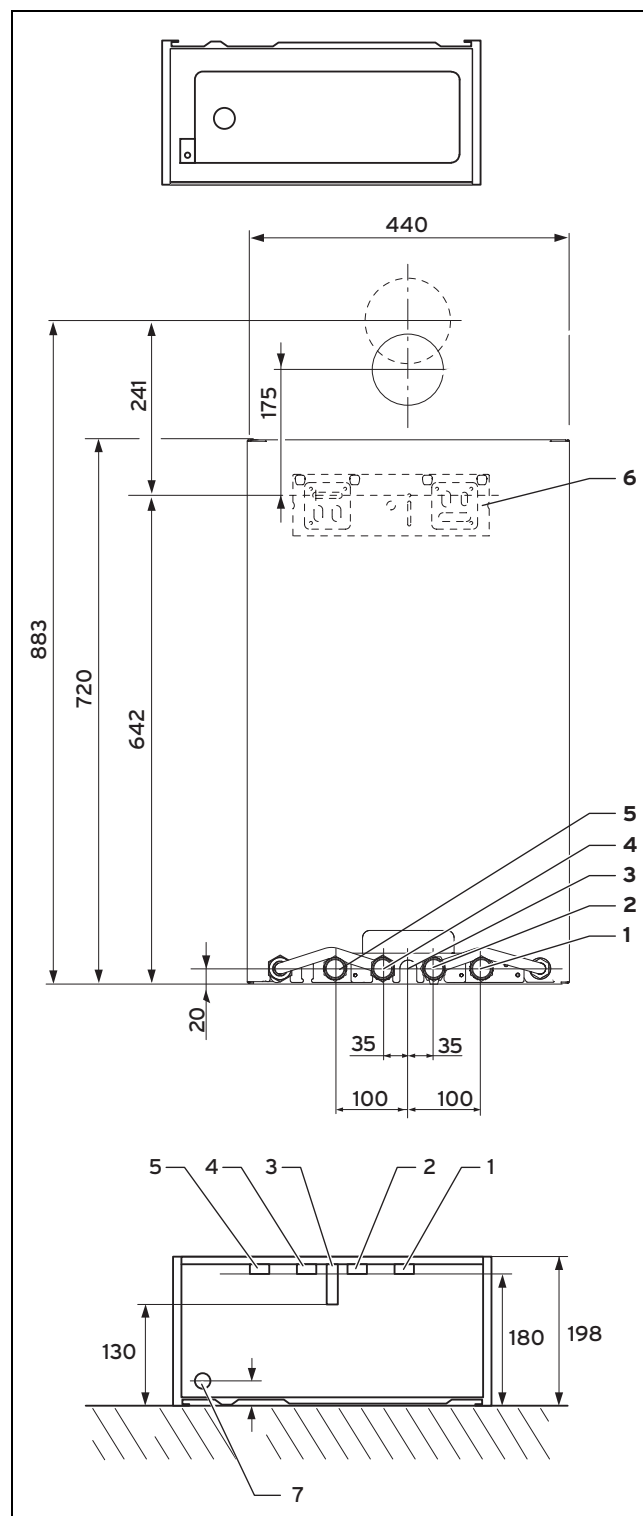
1. Ta ut produkten från kartongen.
2. Ta bort skyddsfilmerna från alla produktens delar.

4.3 Kontrollera leveransomfattningen

► Kontrollera att alla delar finns med och är oskadda.

Mängd	Beteckning
1	actoSTOR Modul
1	Rör-monteringssats
1	Väggmonteringssats
1	Ombyggnads-monteringssats
1	Slang
1	Förteckning över medföljande delar

4.4 Produkt- och anslutningsdimensioner



- | | | | |
|---|-----------------------------------|---|---------------------------------------------------|
| 1 | Returledning värme (Ø 22 × 1,5) | 5 | Framledning värme (Ø 22 × 1,5) |
| 2 | Kallvattenanslutning (Ø 15 × 1,5) | 6 | Produktställare |
| 3 | Gasanslutning | 7 | Anslutning avloppsledning säkerhetsventil Ø 15 mm |
| 4 | Varmvattenanslutning (Ø 15 × 1,5) | | |

4.5 Erforderliga minimiavstånd/friytor för montering

Både för installationen/monteringen av produkten och för genomförandet av senare underhållsarbeten krävs följande minimiavstånd resp minsta friytor för montering:

- avstånd på sidan: 5 mm (optimalt 50 mm)
- avstånd från undersidan: 250 mm
- avstånd från ovasidan: 300 mm

Något särskilt avstånd från produkten till komponenter av antändligt material krävs inte, då produkten vid nominell värmeeffekt inte uppnår någon högre temperatur än den maximalt tillåtna temperaturen på 85 °C.

4.6 Ta värmegeneratoren ur drift



Fara! Risk för elektriska stötar!

Vid nätplintarna finns det spänning även när huvudbrytaren är avstängd!

- ▶ Koppla bort strömmen från värmegeneratoren genom att dra ut nätkontakten eller via en skarvanordning med minst 3 mm kontaktavstånd (t.ex. säkringar eller effektomkopplare).
- ▶ Se till att strömmen inte kan kopplas in igen.



Fara! Risk för brännskador eller skällning på grund av heta komponenter!

Vid alla vatten- och avgasledande komponenter finns det risk för brännskador/skällning.

- ▶ Utför inget arbete på komponenterna förrän dessa svalnat.

Gäller vid: Det finns en redan befintlig värmegenerator

- ▶ Stäng gasavstängningskranen i gasledningen och underhållskranarna (om de finns inmonterade) i värmeframledningen och returen.
- ▶ Stäng avstängningsventilen för kallvatten på inloppskombinationen.
- ▶ Töm värmegeneratoren.
- ▶ Se till att inget vatten droppar på strömförande delar (t.ex. kopplingsbox).

Gäller vid: Nätanslutningskabel med nätkontakt

- ▶ Dra ut nätkontakten ur eluttaget.

Gäller vid: fast installerad nätanslutningsledning

- ▶ Fäll kopplingsboxen framåt.
- ▶ Lossa de fyra klämmorna på elskåpets bakre lucka från sina fästen på elskåpet bak och på sidorna.
- ▶ Fäll upp luckan.
- ▶ Lossa dragavlastningarna för nätanslutningskabeln.
- ▶ Lossa skruvklämmorna för nätanslutningskabeln.

- ▶ Dra ut nätanslutningskabeln ur kopplingsboxen och genom kabelgenomföringen på produktens undersida.
1. Lossa förskruvningarna till värmeanläggningen, till kall- och varmvattenförsörjningen och till gasförsörjningen och avgasterminalens anslutning.
 2. Lyft värmegeneratoren uppåt ur upphängningsanordningen.
 3. Ta bort upphängningsanordningen .
 4. Anpassa i föreik. fall senare värmeanläggningens avgasterminal till produktkombinationen.

4.7 Använd skiktlagringsberedarens upphängningsanordning



Anmärkning

Beakta produktkombinationens totalvikt och väggens bärlighet. Borra vid behov alternativa infästningshål. Använd vid behov alternativa infästningshjälpmedel.

Gäller vid: Det finns en redan befintlig värmegenerator

- ▶ Demontera den befintliga värmegeneratoren.
- ▶ Demontera värmegenerators produktställare.
- ▶ Använd skiktlagringsberedarens förstärkta upphängningsanordning.



Anmärkning

Borrhålsschemat är identiskt.

Gäller vid: Nyinstallation skiktlagringsberedare och värmegenerator

- ▶ Använd värmegenerators monteringsmall och skiktlagringsberedarens förstärkta upphängningsanordning.



Anmärkning

Borrhålsschemat är identiskt.

- ▶ Rikta in monteringsmallen lodrätt på monteringsplatsen.
- ▶ Fäst mallen mot väggen.
- ▶ Markera ut alla de platser som krävs för installationen på väggen.
- ▶ Ta bort monteringsmallen från väggen.
- ▶ Borra alla de hål som behövs.
- ▶ Ta upp alla de öppningar som krävs.

4.8 Hänga upp skiktlagringsberedaren



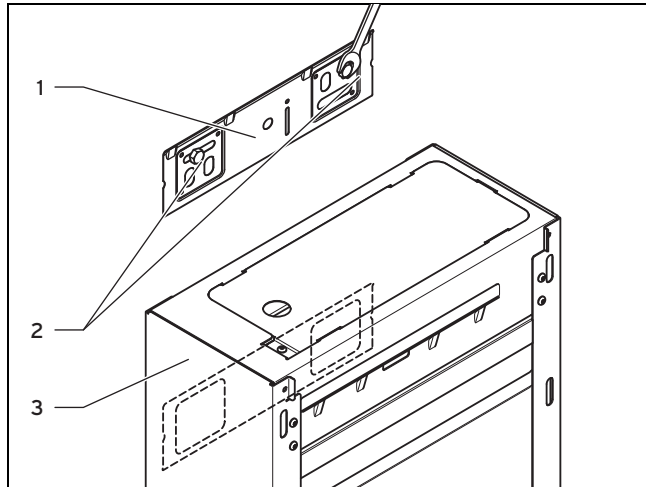
Fara!

Fara på grund av bristande infästning

De fästdon som används måste vara anpassade till väggtypen. I annat fall kan produkten lossna och falla ner från väggen. Läckage från anslutningarna kan då medföra livsfara.

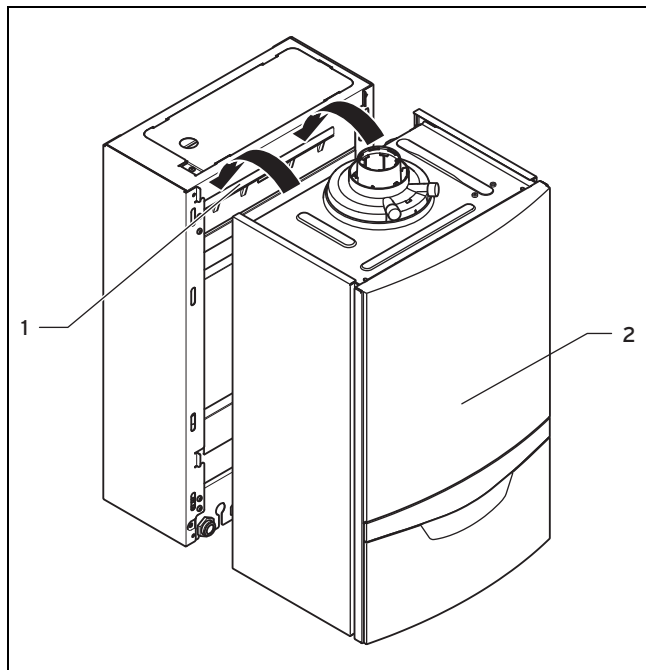
- ▶ Förvissa dig om att väggen klarar av att bära produktens arbetsvikt.
- ▶ Använd fästdon som är anpassade till väggens egenskaper.
- ▶ Använd vid behov fristående stöd.

5 Installation



1. Montera den förstärkta upphängningsanordningen till skiktlagringsberedaren (1) på väggen.
2. Häng med hjälp av upphängningsbygeln upp skiktlagringsberedaren i upphängningsanordningen.

4.9 Hänga upp värmegeneratoren



1. Lyft värmegeneratoren (2) i skiktlagringsberedaren så att den befinner sig något ovanför upphängningsanordningen i skiktlagringsberedaren (1).
2. Sänk långsamt ned värmegenerators på upphängningsanordningen på skiktlagringsberedaren, så att upphängningsbygeln på baksidan av värmegeneratoren griper in helt och hållet i produkthållaren på skiktlagringsberedaren.

4.10 Bygga om värmegeneratoren kompatibelt med actoSTOR

- ▶ Demontera rotationsgivaren och montera den nya rörledningsböjen med hjälp av ombyggnadsledningen, som bifogats utbytessetet.

5 Installation



Fara!

Skållningsrisk och/eller risk för materiella skador på grund av felaktig installation, och därmed läckage av vatten!

Spänningar i anslutningsledningen kan leda till läckage.

- ▶ Se till att anslutningsledningarna monteras spänningsfritt.



Se upp!

Skaderisk på grund av förorenade ledningar!

Fremmande partiklar som svetsrester, tätningrester eller smuts i vattenledningarna kan leda till att värmegeneratoren skadas.

- ▶ Spola av värmeanläggningen innan installation.

Tätningar av gummiliknande material kan deformeras och leda till tryckförluster. Vi rekommenderar användning av tätningar av pappliknande fibermaterial.

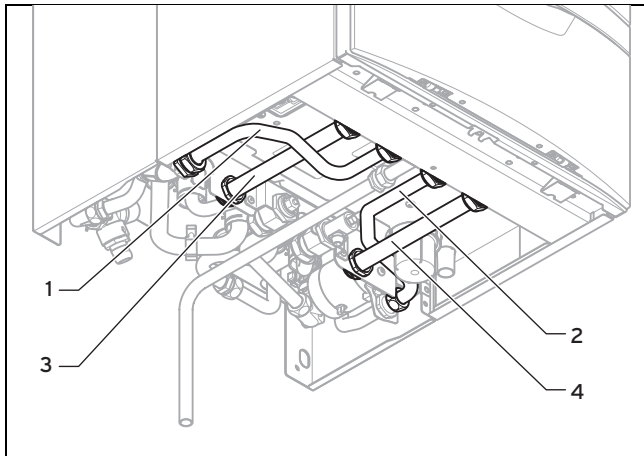
5.1 Utföra gasinstallation

- ▶ Utför gasinstallationen såsom beskrivs i värmegenerators installations- och underhållsanvisning.

5.2 Hydraulisk installation

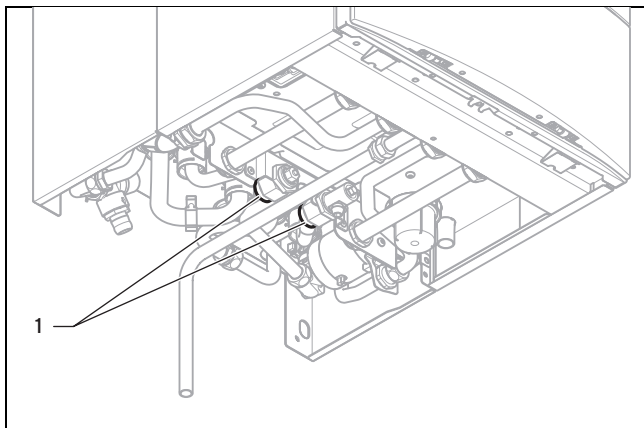
- ▶ Beakta anvisningarna för hydraulinstallationen i värmegenerators installations- och underhållsanvisning.

5.2.1 Montera röranslutningarna mellan skiktlagringsberedaren och värmegeneratoren



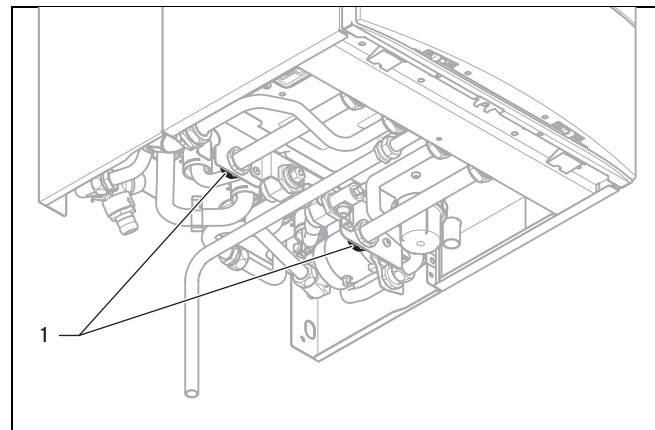
1. Montera röranslutningarna mellan skiktlagringsberedaren och värmegeneratoren.
2. Gör en fackmässig montering av först rören (1) och (2) och därefter rören (3) och (4) som medföljer monteringsatsen till ackumulatortanken.
 - ◁ Skiktlagringsberedare och värmegenerator har därmed sammanfogats till produkten VCI/VMI/UI.

5.2.2 Installera kall- och varmvattenanslutning



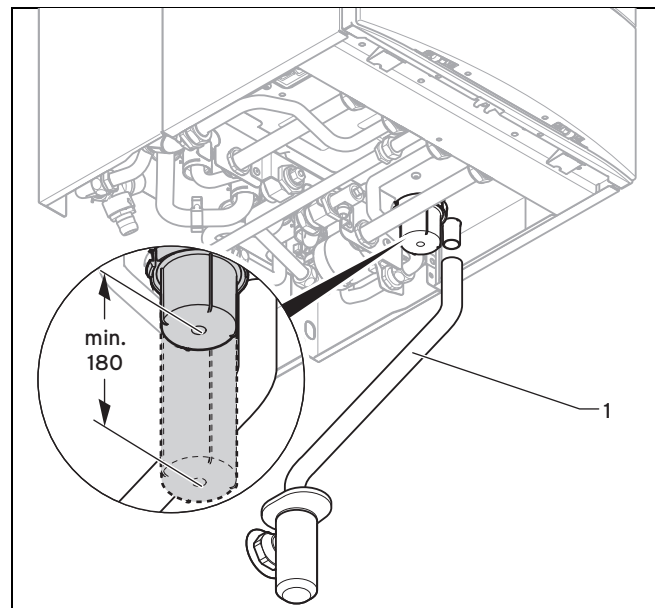
- Vattenanslutningarna (1) ska utformas enligt gällande standard.

5.2.3 Ansluta framledning och returledning för värme



- Värmeanslutningarna (1) ska utformas enligt gällande standard.

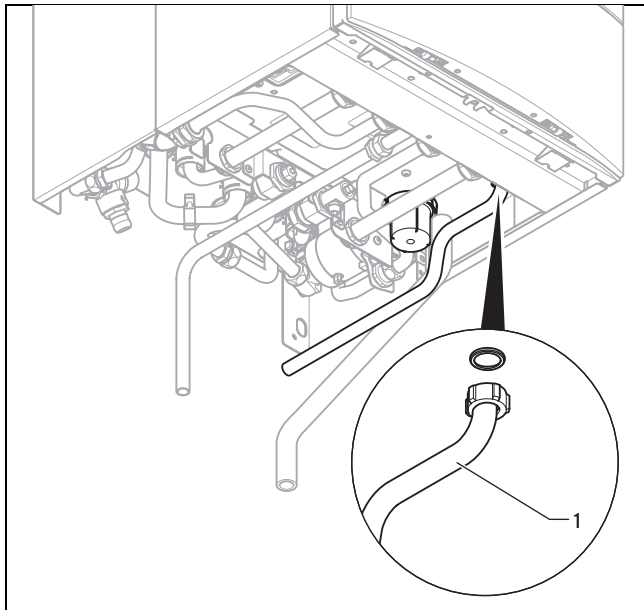
5.2.4 Ansluta kondensvattenavledning



- Installera kondensatavloppsledningen (1) såsom beskrivs i värmegenerators installations- och underhållsanvisning.

5 Installation

5.2.5 Ansluta avloppsröret till värmegenerators säkerhetsventil



- ▶ Installera avloppsledningen (1) i värmegenerators säkerhetsventil såsom beskrivs i värmegenerators installations- och underhållsanvisning.

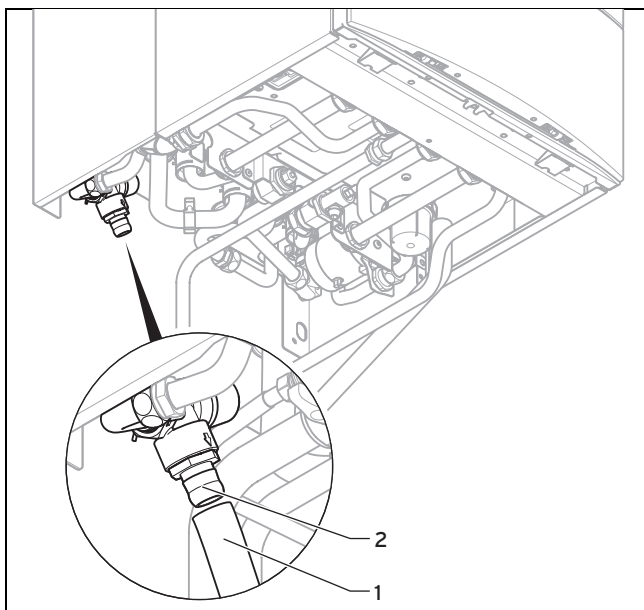
5.2.6 Anslut flexslangen till skiktlagringsberedarens säkerhetsventil



Fara! **Risk för skällning!**

Hetvatten som tränger ut ur säkerhetsventilens avloppsrör kan orsaka allvarliga skällningsskador.

- ▶ Montera säkerhetsventilens utlopp korrekt.
- ▶ Använd den flexslang, som ingår i leveransen.



1. Trä flexslangen (1) på säkerhetsventilen (2).

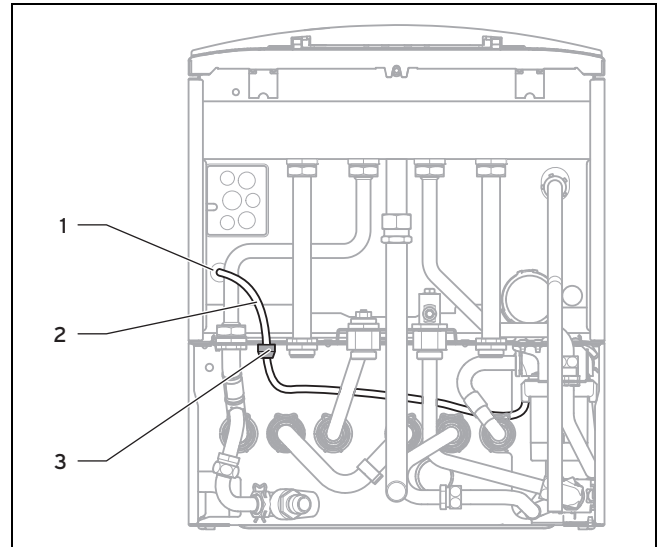
2. Led flexslangens ände med fall så att den mynnar med öppen anslutning i en avloppsträtt.
3. Se till att ledningens mynning syns.

5.3 Elinstallation

- ▶ Beakta anvisningarna för elinstallationen i värmegenerators installations- och underhållsanvisning.

5.3.1 Ansluta skiktlagringsberedaren till värmegenerators elektronik

1. Öppna värmegenerators elektronikbox.
2. Observera anslutningsschemat (→ Sida 15) i bilagan.

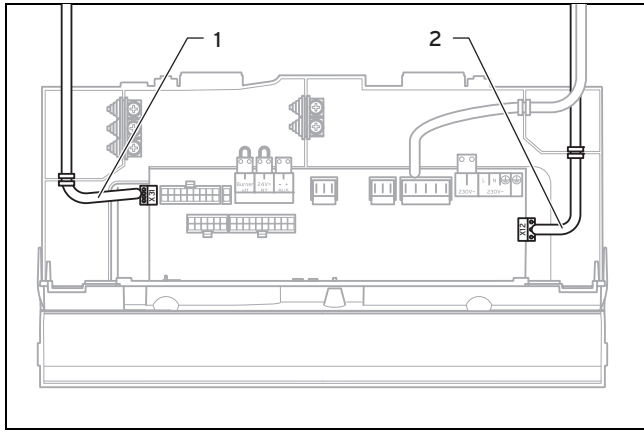


Se upp! **Risk för materialskador på grund av felaktig kabeldragning**

Kablar kan skadas om de rör vid heta produkt delar.

- ▶ Dra kablar på ett sådant sätt att de inte rör vid heta produkt delar.

3. För in skiktlagringsberedarens kabelstam (2) med bussningarna (3) genom de förberedda kabelgenomföringarna på skiktlagringsberedaren och värmeaggregatet.
4. Använd kabelgenomföringen (1) på värmegeneratoren.
5. Fäst gummibussningarna i kabelgenomföringarna med de medföljande fjäderklämmorna.



6. Dra pumpkabeln (2) med kontakten **X12** längs utsidan av kopplingsboxen.
7. Sätt i pumpkabelns stiftkontakt **X12** i uttaget **X12** (på höger sida av kretskortet).
8. Dra givarkabeln (1) med stiftkontakten **X31** till kretskortet.
9. Sätt i givarkabelns stiftkontakt **X31** i uttaget **X31** (på vänster sida av kretskortet).
10. Fäst kabeln i kopplingsboxen med kabelklämmorna.

5.3.2 Ansluta strömförsörjningen

- ▶ Installera strömförsörjningen såsom beskrivs i värmegenerators installations- och underhållsanvisning.

6 Driftsättning

- ▶ Beakta anvisningarna för idrifttagning i värmegenerators installations- och underhållsanvisning.

7 Anpassning till värmesystemet

- ▶ Beakta anvisningarna för Anpassning till värmeanläggningen i värmegenerators installations- och underhållsanvisning.

7.1 Kontrollera beredarladdning



Anmärkning

Beredarladdningen står i frånslaget läge från fabriken och måste kopplas till vid driftsättningen.

Laddningen av ackumulatortanken aktiveras först när komfortdriften kopplas in. När komfortdriften aktiveras visas symbolen "C" på displayen (se bruksanvisningen).

När beredarladdningen är inkopplad går det att ställa in följande varmvattentemperaturer (se bruksanvisningen):

- lägsta temperatur 50 °C
- högsta temperatur 65 °C

När beredarladdningen är frånslagen går det att ställa in följande varmvattentemperaturer:

- lägsta temperatur 35 °C
- högsta temperatur 65 °C

När beredarladdningen är frånslagen kommer temperaturen i beredaren inte att hållas uppe. När du tappar av vatten

kopplas värmeaggregatet in och arbetar då endast med aktivt flöde.



Fara!

Risk för skållning!

Produkten är utrustad med en automatisk legionellskyddsfunktion: Om temperaturen i varmvattenberedaren sjunker under 50 °C värms beredaren upp till 70 °C en gång under 24 tim.

- ▶ Tappa om möjligt inte av vatten i en sådan situation.

- ▶ Stäng i samråd med användaren eventuellt av legionella-skyddet via diagnospunkten **D.074**.

Diagnoskoder (→ Sida 14)

- ▶ Öppna **Live monitor**.

– **Meny** → **Live monitor**

- ◀ När varmvattenberedningen arbetar som den ska, visas **S.24** på displayen.

8 Felsökning

Skiktlagringsberedarens funktioner och status är integrerade i värmegenerators diagnossystem.

I den föreliggande installations- och underhållsanvisningen anges bara diagnos- och felkoder för skiktlagringsberedaren.

Diagnoskoder (→ Sida 14)

Felkoder (→ Sida 14)

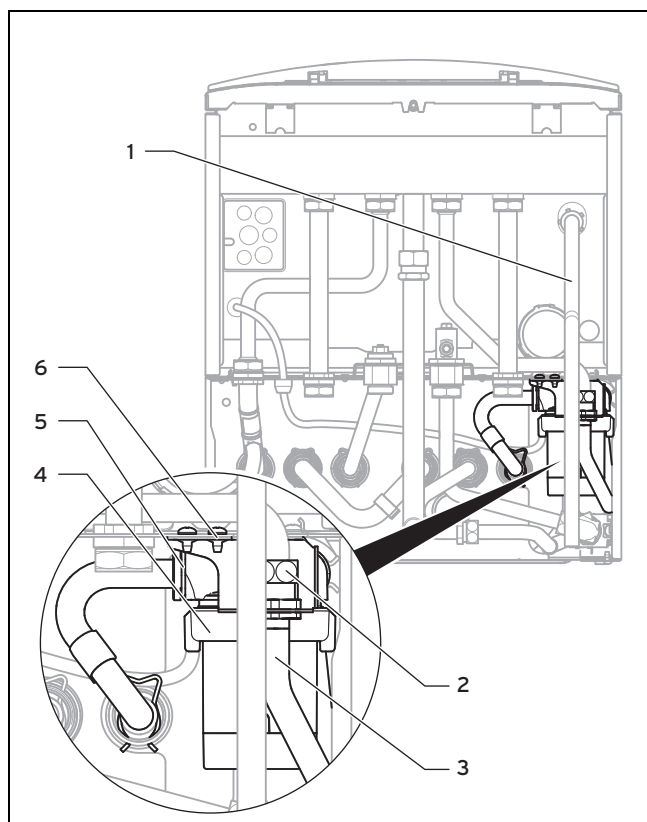
- ▶ Beakta anvisningarna för åtgärdande av störningar och övriga diagnos- och felkoder i värmegenerators installations- och underhållsanvisning.

8.1 Byta defekta komponenter

8.1.1 Byta ackumulatortankens laddpump

1. Stäng varmvattensystemets avstängningsventiler och töm värmegeneratoren och skiktlagringsberedaren på varmvattensidan.

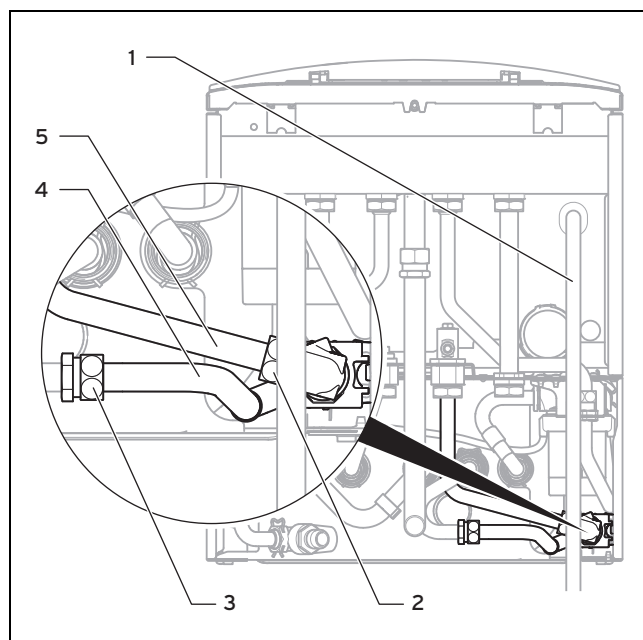
8 Felsökning



2. Ta bort utloppsroret (1) från värmegenerators säkerhetsventil.
3. Fäll värmegenerators elektronikbox framåt.
4. Öppna elektronikboxen.
5. Dra ut stickkontakten X12 från kretskortet.
6. Dra försiktigt ut den fria kabeländen genom genomföringarna på värmegenerator och skiktlagringsberedaren.
7. Lossa pumpens givarledning från kabelstammen genom att dra loss stickkontakten från kabelstammen.
8. Skruva loss rörvinkeln (6) från huset.
9. Lossa skruvkopplingen (2) på förbindelseroet (3).
10. Lossa fjäderklämman (5) som sitter på laddpumpens kåpa (4). Stöd samtidigt laddpumpen med din fria hand, så att pumpen inte faller ut ur kåpan.
11. Dra ut laddpumpen nedåt ur kåpan.
12. Montera rörvinkeln på den nya laddpumpen med nya packningar.
13. Montera den nya laddpumpen med nya packningar i omvänd ordningsföljd mot demonteringen.
14. Anslut pumpens elektriska ledningar i omvänd ordningsföljd mot demonteringen. Var noga med att dra ledningarna rätt.
15. Montera tillbaka utloppsroret (1) med nya packningar.
16. Fyll på och avlufta värmegenerator och skiktlagringsberedaren.

8.1.2 Byta ackumulatortankens flödesgivare

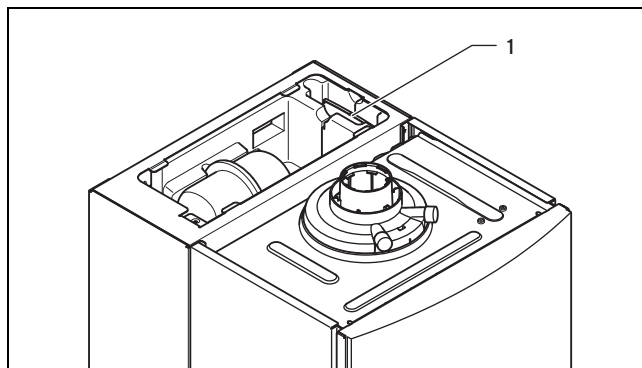
1. Stäng varmvattenssystemets avstängningsventiler och töm värmegenerator och skiktlagringsberedaren på varmvattensidan.



2. Ta bort utloppsroret (1) från värmegenerators säkerhetsventil.
3. Dra bort kontakten från flödesgivaren.
4. Lossa skruvkoppling (2) och (3) på vinkelmuffarna (4) och (5).
5. Vrid flödesgivaren lite åt sidan och dra ut den nedåt ur huset.
6. Demontera rörvinkeln från flödesgivaren.
7. Montera rörvinkeln på den nya flödesgivaren med nya packningar.
8. Montera den nya flödesgivaren med nya packningar i omvänd ordningsföljd mot demonteringen.
9. Stick in anslutningskabelns stickkontakt i den nya flödesgivaren.
10. Montera tillbaka utloppsroret (1) med nya packningar.
11. Fyll på och avlufta värmegenerator och skiktlagringsberedaren.

8.1.3 Byta ackumulatortankens kretskort

1. Följ de monterings- och installationsanvisningar som medföljer reservdelarna.
2. Skruva ur skruven som sitter i ackumulatortankens kåpa och ta bort kåpan.



3. Ta ut elektronikboxen med kretskortet till ackumulatortanken (1) ur apparatfacket.
4. Öppna elektronikboxen och dra ut stickkontakten från kretskortet.

5. Montera det nya kretskortet i omvänd ordningsföljd mot demonteringen.
6. Ta produkten i drift.

9 Besiktning och underhåll

- Beakta anvisningarna för inspektion och underhåll i värmegenerators installations- och underhållsanvisning.

9.1 Beakta inspektions- och underhållsintervall

Korrekt utförda, regelbundna besiktningar (1 × om året) och underhållsåtgärder (beroende på besiktningens resultat men minst vartannat år) – samt att enbart originalreservdelar används – har en avgörande betydelse för störningsfri drift och hög livslängd hos produkten.

Vi rekommenderar dig att teckna ett besiktning- eller underhållsavtal.

Besiktning

Syftet med besiktningen är att fastställa produktens faktiska tillstånd och jämföra det med börtillståndet. Detta gör du genom mätning, kontroller och observation.

Underhåll

Underhåll behövs för att åtgärda eventuella avvikelser från börtillståndet hos det faktiska tillståndet (ärtillståndet). Vanligtvis sker detta genom rengöring, justering och vid behov byte av olika komponenter som utsätts för slitage.

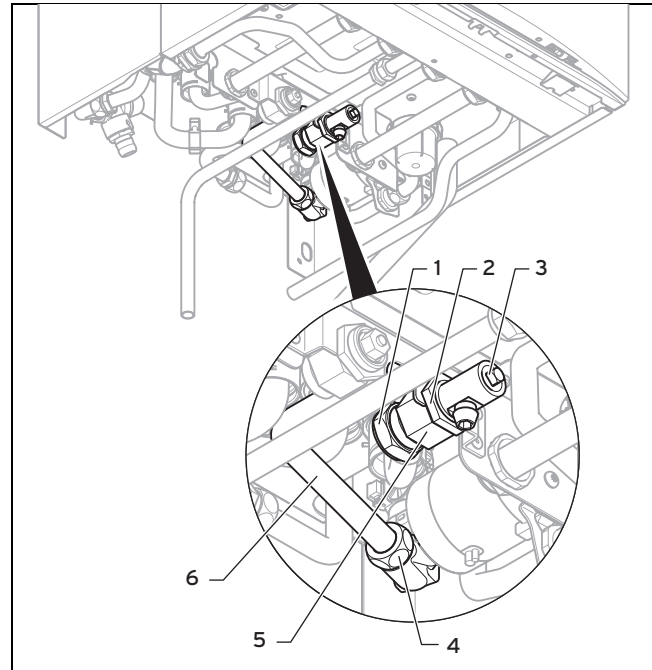
Erfarenhetsmässigt behöver man vid normala driftförhållanden inte rengöra sådana delar som t.ex. värmeväxlaren varje år. Underhållsintervallen och hur omfattande underhållsåtgärder som krävs avgör du som installatör utifrån produktens skick vid besiktningen, men minst vartannat år ska ordentligt underhåll utföras.

9.2 Skaffa reservdelar

Produktens originaldelar är certifierade i enlighet med kontroll av CE-överensstämmelse. Använder du inte de certifierade Vaillant-originalreservdelarna vid underhåll eller reparation upphör produktens CE-överensstämmelse att gälla. Därför rekommenderar vi starkt att Vaillant-originalreservdelar monteras. Information om tillgängliga Vaillant-originalreservdelar finns under de kontaktadresser som anges på baksidan.

- Använd endast originalreservdelar från Vaillant när du behöver reservdelar vid underhåll eller reparation.

9.3 Rengöra silen i kallvatteningången



1. Stäng påfyllningsventilen.
2. Töm produkten på varmvattensidan (3).
3. Skruva av kopplingsmuttern (1) från kallvattenledningen.
4. Lossa muttern (2) på anslutningsstutsen (5).
5. Skruva loss kopplingsmuttern (4).
6. Ta bort anslutningsstutsen inklusive förbindelseröret (6).
7. Skölj anslutningsstutsen mot flödesriktningen under en vattenstråle.
8. Sätt tillbaka anslutningsstutsen.
9. Använd nya tätningar på alla ställen och dra åter fast muttern och de båda kopplingsmuttrarna.
10. Öppna påfyllningsventilen.

10 Återvinning och avfallshantering

Avfallshantering av förpackningen

- Avfallshandla emballaget enligt gällande föreskrifter.
- Följ alla relevanta bestämmelser.

11 Kundtjänst

Vaillant Group Gaseres AB sköter garanti reparationer, service och reservdelar för Vaillant produkter i Sverige;

Telefon: 040 803 30

Bilaga

Bilaga

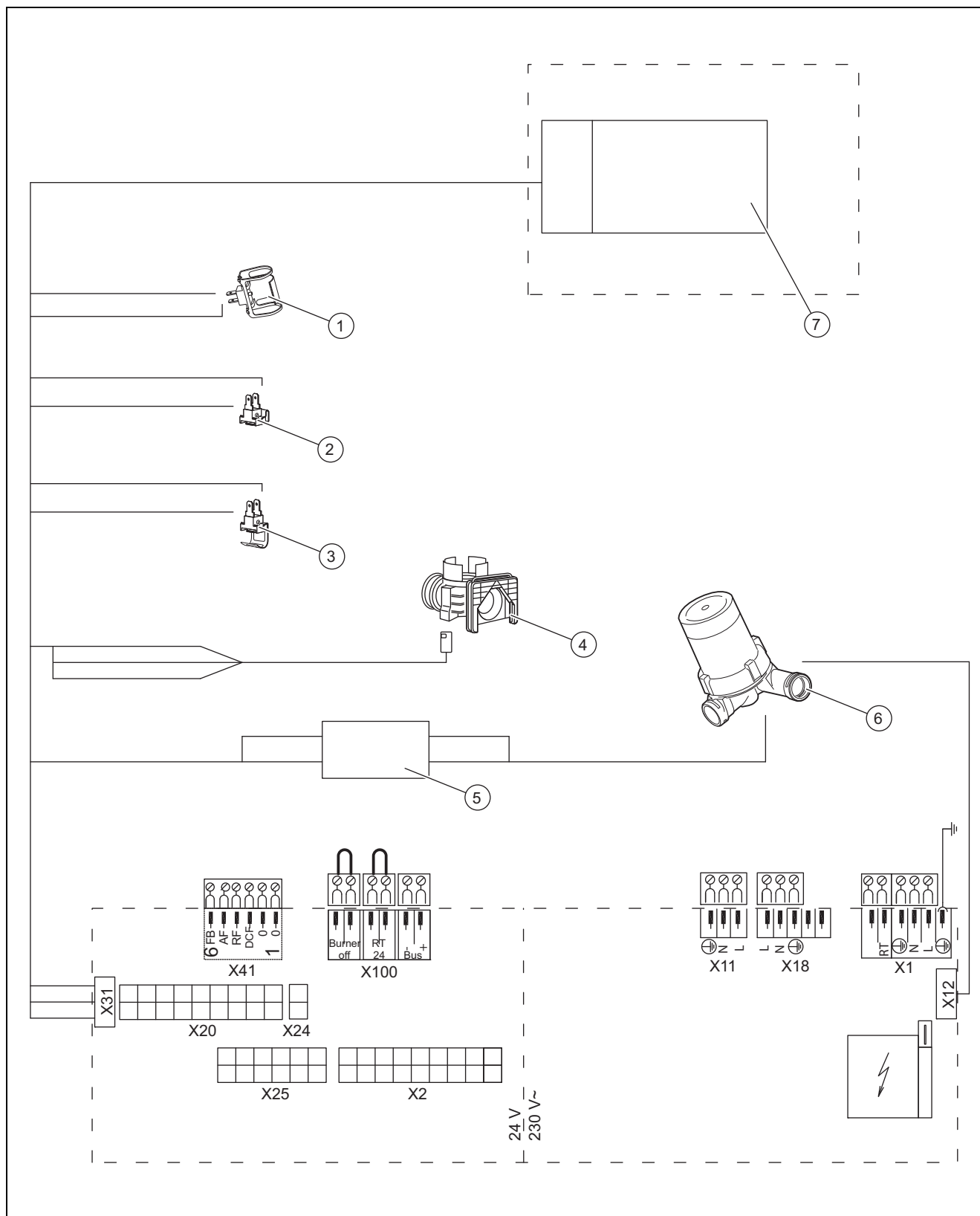
A Diagnoskoder

Kod	Parametrar	Värden eller förklaringar	Fabriksinställning	Egen inställning
D.074	Legionellaskydd actoSTOR	0 = från 1 = till	1 = till	
D.092	actoSTOR modulidentifiering	0 = ej ansluten 1 = anslutningsfel: ingen kommunikation via eBUS, actoSTOR-modulen identifierad tidigare 2 = anslutningen aktiv		

B Felkoder

Kod	Betydelse	Orsak
F.02	Avbrott i laddningsgivaren för ackumulatortank actoSTOR (NTC-motstånd), endast tillsammans med F.91	Fel på NTC-motståndet, fel på NTC-kabeln, fel på kontaktanslutningen till NTC-motståndet, fel på kontaktanslutningen till actoSTOR-elektroniken
F.03	Avbrott i givaren för ackumulatortank actoSTOR (NTC-motstånd), endast tillsammans med F.91	Fel på NTC-motståndet, fel på NTC-kabeln, fel på kontaktanslutningen till NTC-motståndet, fel på kontaktanslutningen till actoSTOR-elektroniken
F.12	Kortslutning i ackumulatortankens laddningsgivare (NTC-motstånd), endast tillsammans med F.91	NTC-motstånd trasigt, kortslutning i kabelstam, kabel/hus
F.13	Kortslutning i ackumulatortankens givare, endast tillsammans med F.91	NTC-motstånd trasigt, kortslutning i kabelstam, kabel/hus
F.80	Avbrott eller kortslutning i den sekundära värmväxlarens inloppsgivare; endast tillsammans med F.91	Fel på NTC-motståndet, fel på NTC-kabeln, fel på kontaktanslutningen till NTC-motståndet, fel på kontaktanslutningen till actoSTOR-elektroniken Jordfel mot kåpan i stickkontakten på givaren, kortslutning i kabelstammen, givaren trasigt
F.81	Laddpumpen till actoSTOR trasigt; endast tillsammans med F.91	Akkumulatortanken är inte fullt laddad efter den bestämda tiden. – Kontrollera ackumulatortankens laddningsgivare och tanktemperaturgivaren – Luft i actoSTOR-pumpen – Kontrollera kabelstammen till pumpen – Kontrollera flödesgivaren och/eller begränsaren i produkten – 3-vägsventilen för varmvatten/värme trasigt – Den sekundära värmväxlaren igentäppt – Pumpen trasigt
F.90	Kommunikationen med actoSTOR-modulen avbruten	Kontrollera kabelstammen från produkten till actoSTOR-modulen (PE-Bus). Ställ in D.092 = 0 om produkten ska användas utan actoSTOR-modulen.
F.91	Givar-/ställdonsfel i actoSTOR-modulen	

C Kopplingschema VIH CL .. S



- | | | | |
|---|-----------------------------------------------------|---|--------------------------------------|
| 1 | Beredarladdningstemperaturgivare (NTC) | 4 | Rotationsgivare |
| 2 | Beredarladdningstemperaturgivare (NTC) | 5 | Stickanslutning |
| 3 | Inloppstemperaturgivare sekundär värmeväxlare (NTC) | 6 | Laddpump |
| | | 7 | Kretskort till skiktlagringsberedare |

0020221921_00 ■ 12.08.2015

Vaillant Group Gaseres AB

Norra Ellenborgsgatan 4 ■ S-23351 Svedala

Telefon 040 803 30 ■ Telefax 040 96 86 90

info@vaillant.se ■ www.vaillant.se

© Dessa anvisningar, eller delar av dem, skyddas av upphovsrätten och får inte mångfaldigas eller distribueras utan skriftligt godkännande från tillverkaren.